

Załącznik 2. Rozkłady badanych zmiennych

1 Czy planuje P. zwolnienia pracowników ciągu najbliższych 12 miesięcy?

		Częstość	Procent	Procent ważnych	Procent skumulowany
Ważne	tak	15	4,3	4,3	4,3
	nie	335	95,7	95,7	100,0
	Ogółem	350	100,0	100,0	

2 Czy planuje P. zwolnienia pracowników ciągu najbliższych 12 miesięcy?

		Częstość	Procent	Procent ważnych	Procent skumulowany
Ważne	tak	15	4,3	4,3	4,3
	nie	335	95,7	95,7	100,0
	Ogółem	350	100,0	100,0	

3 Proszę podać, z jakich stanowisk pracy P. zrezygnuje?

	Średnia	Odchylenie standardowe	N Ogółem
pracownicy fizyczni i do prac prostych	1,000	2,098	11
wykwalifikowani robotnicy, operatorzy maszyn i urządzeń	0,000	0,000	11
pracownicy fizyczno-umysłowi, technicy, średni dozór techniczny	0,000	0,000	11
pracownicy administracyjno-biurowi	0,273	0,467	11
specjaliści w zawodach nietechnicznych	0,182	0,405	11
inżynierowie, specjaliści w zawodach technicznych	0,000	0,000	11
kadra kierownicza	0,000	0,000	11
pracownicy handlu i usług	0,364	0,674	11

Statystyki obliczone tylko dla przedsiębiorstw planujących zwolnienia.

4 Czy planuje P. zatrudnienie nowych osób w ciągu najbliższych 2 lat?

		Częstość	Procent	Procent ważnych	Procent skumulowany
Ważne	tak	125	35,7	35,7	35,7
	nie	225	64,3	64,3	100,0
	Ogółem	350	100,0	100,0	

5 Jeśli tak, to ile osób?

		Częstość	Procent	Procent ważnych	Procent skumulowany
Ważne	jedną	65	18,6	51,2	51,2
	dwie	31	8,9	24,4	75,6
	więcej	31	8,9	24,4	100,0
	Ogółem	127	36,3	100,0	
Braki danych	Systemowe braki danych	223	63,7		
Ogółem		350	100,0		

6 Jeśli zatrudnił(a)by P. dodatkowych pracowników, to na jakich stanowiskach pracy?

	Średnia	Odchylenie standardowe	N Ogółem
pracownicy fizyczni i do prac prostych	0,861	2,976	151
wykwalifikowani robotnicy, operatorzy maszyn i urządzeń	0,934	3,996	151
pracownicy fizyczno-umysłowi, technicy, średni dozór techniczny	0,185	0,626	151
pracownicy administracyjno-biurowi	0,166	0,875	151
specjaliści w zawodach nietechnicznych	0,172	0,551	151
inżynierowie, specjaliści w zawodach technicznych	0,132	1,237	151
kadra kierownicza	0,000	0,000	151
pracownicy handlu i usług	0,510	0,923	151

Pominięto braki odpowiedzi.

7 Jakie kwalifikacje (cechy) powinien posiadać pracownik, by spełnić P. oczekiwania?

	Liczebność	% w kolumnie
oczekiwane kwalifikacje wiedza fachowa	204	58,29
doświadczenie zawodowe	194	55,43
chęć podnoszenie kwalifikacji	102	29,14
dyspozycyjność	179	51,14
umiejętność współpracy	107	30,57
lojalność	103	29,43
umiejętność organizowania sobie pracy	111	31,71
umiejętność tworzenia dobrego wizerunku firmy	60	17,14
mobilność	19	5,43
Ogółem	350	100,00

Odsetki zliczane względem liczby przypadków. Procenty nie sumują się do 100, gdyż można było podać więcej niż jedną odpowiedź.

8 Czy P. firma jest zainteresowana pomocą z Powiatowego Urzędu Pracy?

	Częstość	Procent	Procent ważnych	Procent skumulowany
Ważne tak	152	43,4	43,6	43,6
nie	197	56,3	56,4	100,0
Ogółem	349	99,7	100,0	
Braki danych Systemowe braki danych	1	0,3		
Ogółem	350	100,0		

9 Jeżeli tak, to proszę zaznaczyć właściwe odpowiedzi?

	Liczebność	% w kolumnie
zainteresowanie refundacja kosztów wyposażenia i doposażenia stanowisk pracy	59	38,06
pomocą z PUP jednorazowa refundacja poniesionych kosztów z tytułu opłacanych składek na ubezpieczenie społeczne	13	8,39
prace interwencyjne	30	19,35
staże	95	61,29
przygotowanie zawodowe	53	34,19
inne	7	4,52
Ogółem	155	100,00

Odsetki zliczane względem liczby przypadków. Pominęto braki odpowiedzi . Procenty nie sumują się do 100, gdyż można było podać więcej niż jedną odpowiedź.

10 Która z wybranych form jest dla P. najbardziej korzystna?

		Częstość	Procent	Procent ważnych	Procent skumulowany
Ważne	refundacja kosztów wyposażenia i doposażenia stanowisk pracy	40	11,4	27,4	27,4
	jednorazowa refundacja poniesionych kosztów z tytułu opłaca	5	1,4	3,4	30,8
	prace interwencyjne	12	3,4	8,2	39,0
	staże	67	19,1	45,9	84,9
	przygotowanie zawodowe	17	4,9	11,6	96,6
	inne	5	1,4	3,4	100,0
	Ogółem	146	41,7	100,0	
Braki danych	Systemowe braki danych	204	58,3		
Ogółem		350	100,0		

11 Proszę uzasadnić swój wybór.

		Liczebność	% w kolumnie
uzasadnienie	pomoc dla bezrobotnych	17	12,06
	możliwość korzystania z taniej siły roboczej	50	35,46
	możliwość przetestowania potencjalnych pracowników	15	10,64
	zaoszczędzenie środków na inwestycje	27	19,15
	możliwość stworzenia nowych miejsc pracy	23	16,31
	możliwość wyszkolenia przyszłych pracowników	42	29,79
	inne	6	4,26
Ogółem		141	100,00

Odsetki zliczane względem liczby przypadków. Procenty nie sumują się do 100, gdyż można było podać więcej niż jedno uzasadnienie.

12 Jaki poziom płac netto mógłby (mogłaby) P. zaproponować nowym pracownikom?

		Częstość	Procent	Procent ważnych	Procent skumulowany
Ważne	650 zł do 1000 zł	257	73,4	73,6	73,6
	1001 zł do 1500 zł	74	21,1	21,2	94,8
	1501 zł do 2000 zł	14	4,0	4,0	98,9
	powyżej 2001 zł	4	1,1	1,1	100,0
	Ogółem	349	99,7	100,0	
Braki danych	Systemowe braki danych	1	0,3		
Ogółem		350	100,0		

13 W jaki sposób P. firma najczęściej prowadzi nabór pracowników?

		Liczebność	% wskazań
W jaki sposób P. firma najczęściej prowadzi nabór pracowników?	w Powiatowym Urzędzie Pracy	124	37,69
	w siedzibie firmy	165	50,15
	na giełdach pracy	7	2,13
	na targach pracy	11	3,34
	poprzez ogłoszenia prasowe	38	11,55
	inne	92	27,96
Ogółem		329	100,00

Odsetki zliczane względem liczby przypadków. Procenty nie sumują się do 100, gdyż można było podać więcej niż jedną odpowiedź.

14 Czy P. zdaniem na zmniejszenie bezrobocia w powiecie kłodzkim mogą mieć wpływ następujące czynniki:

		Liczebność	% w kolumnie
	rozwój lokalnego przemysłu	230	65,71
	rozwój lokalnego handlu	89	25,43
	rozwój lokalnych usług	123	35,14
	rozwój lokalnej turystyki	228	65,14
	rozwój lokalnej agroturystyki	109	31,14
	rozwój rolnictwa	19	5,43
	pomoc finansowa z zewnątrz	113	32,29
	praca w Czechach	56	16,00
	praca w Anglii	55	15,71
	inne czynniki	23	6,57
	Ogółem	350	100,00

Odsetki zliczane względem liczby przypadków. Procenty nie sumują się do 100, gdyż można było podać więcej niż jedną odpowiedź.

15 Która z tych spraw byłaby P. zdaniem decydująca?

		Częstość	Procent	Procent ważnych	Procent skumulowany
Ważne	rozwój lokalnego przemysłu	130	37,1	38,0	38,0
	rozwój lokalnego handlu	4	1,1	1,2	39,2
	rozwój lokalnych usług	12	3,4	3,5	42,7
	rozwój lokalnej turystyki	93	26,6	27,2	69,9
	rozwój lokalnej agroturystyki	15	4,3	4,4	74,3
	rozwój rolnictwa	3	0,9	0,9	75,1
	pomoc finansowa z zewnątrz	36	10,3	10,5	85,7
	praca w Czechach	10	2,9	2,9	88,6
	praca w Anglii	13	3,7	3,8	92,4
	inne czynniki	26	7,4	7,6	100,0
	Ogółem	342	97,7	100,0	
Braki danych	Systemowe braki danych	8	2,3		
Ogółem		350	100,0		

16 Dlaczego P. tak sądzi?

		Liczebność	% w kolumnie
typ argumentacji	napędzanie koniunktury	82	25,15
	poprawa warunków życia mieszkańców	32	9,82
	likwidacja barier rozwojowych	33	10,12
	tworzenie miejsc pracy	145	44,48
	istniejący potencjał rozwojowy	79	24,23
	brak alternatywy	8	2,45
	zmniejszenie konkurencji na rynku pracy	6	1,84
	inne	13	3,99
Ogółem		326	100,00

Odsetki zliczane względem liczby przypadków. Procenty nie sumują się do 100, gdyż można było podać więcej niż jedno uzasadnienie.

METRYCZKA

1 płeć

		Częstość	Procent	Procent ważnych	Procent skumulowany
Ważne	mężczyzna	186	53,1	53,3	53,3
	kobieta	163	46,6	46,7	100,0
	Ogółem	349	99,7	100,0	
Braki danych	Systemowe braki danych	1	0,3		
Ogółem		350	100,0		

2 wiek

		Częstość	Procent	Procent ważnych	Procent skumulowany
Ważne	18-24 lata	4	1,1	1,1	1,1
	25-34 lata	67	19,1	19,1	20,3
	35-44 lata	112	32,0	32,0	52,3
	45-54 lata	125	35,7	35,7	88,0
	55-59 lat	28	8,0	8,0	96,0
	60 i więcej	14	4,0	4,0	100,0
	Ogółem	350	100,0	100,0	

3 wykształcenie

		Częstość	Procent	Procent ważnych	Procent skumulowany
Ważne	wyższe magisterskie	81	23,1	23,2	23,2
	wyższe licencjat	26	7,4	7,4	30,7
	policealne i średnie zawodowe	128	36,6	36,7	67,3
	średnie ogólne	50	14,3	14,3	81,7
	zasadnicze zawodowe	58	16,6	16,6	98,3
	podstawowe	6	1,7	1,7	100,0
	Ogółem	349	99,7	100,0	
Braki danych	Systemowe braki danych	1	0,3		
Ogółem		350	100,0		

4 Jak długo jednostka funkcjonuje na rynku?

		Częstość	Procent	Procent ważnych	Procent skumulowany
Ważne	do roku	22	6,3	6,3	6,3
	1-5 lat	102	29,1	29,1	35,4
	6-10 lat	100	28,6	28,6	64,0
	11-20 lat	89	25,4	25,4	89,4
	21-30 lat	16	4,6	4,6	94,0
	31 i więcej	21	6,0	6,0	100,0
	Ogółem	350	100,0	100,0	

5 Ile pracowników zatrudnia?

		Częstość	Procent	Procent ważnych	Procent skumulowany
Ważne	do 5 osób	281	80,3	80,3	80,3
	od 6 do 50 osób	56	16,0	16,0	96,3
	od 51 do 250 osób	11	3,1	3,1	99,4
	powyżej 250 osób	2	0,6	0,6	100,0
	Ogółem	350	100,0	100,0	

6 Podstawowa forma prawna

	Częstość	Procent	Procent ważnych	Procent skumulowany
Ważne osoba prawna	24	6,9	6,9	6,9
jednostka organizacyjna nie mająca osobowości prawnej	28	8,0	8,0	14,9
osoba fizyczna prowadząca działalność gospodarczą	298	85,1	85,1	100,0
Ogółem	350	100,0	100,0	

7 Rodzaj działalności wg PKD w podziale na sekcje

	Częstość	Procent	Procent ważnych	Procent skumulowany
Ważne A - rolnictwo, łowiectwo i leśnictwo	9	2,6	2,6	2,6
C - górnictwo	1	0,3	0,3	2,9
D - przetwórstwo przemysłowe	7	2,0	2,0	4,9
E - wytwarzanie i zaopatrywanie w energię elektryczną, gaz,	3	0,9	0,9	5,8
F - budownictwo	30	8,6	8,6	14,4
G - handel hurtowy i detaliczny, naprawy pojazdów samochodowych i motocykli oraz art. użytku osobistego i domowego	107	30,6	30,8	45,2
H - hotele i restauracje	18	5,1	5,2	50,4
I - transport, gospodarka magazynowa i łączność	19	5,4	5,5	55,9
J - pośrednictwo finansowe	15	4,3	4,3	60,2
K - obsługa nieruchomości, wynajem i usługi związane z prowadzeniem działalności gospodarczej	18	5,1	5,2	65,4
L - administracja publiczna i obrona narodowa, obowiązkowe u	3	0,9	0,9	66,3
M - edukacja	11	3,1	3,2	69,5
N - ochrona zdrowia i pomoc społeczna	26	7,4	7,5	76,9
O- działalność usługowa komunalna, społeczna i indywidualna	79	22,6	22,8	99,7
P - gospodarstwa domowe zatrudniające pracowników	1	0,3	0,3	100,0
Ogółem	347	99,1	100,0	
Braki danych Systemowe braki danych	3	0,9		
Ogółem	350	100,0		

8 Miejsce prowadzonej działalności

		Częstość	Procent	Procent ważnych	Procent skumulowany
Ważne	Bystrzyca Kłodzka - miasto	27	7,7	7,7	7,7
	Bystrzyca Kłodzka - obszar wiejski	12	3,4	3,4	11,1
	Duszniki Zdrój - gmina miejska	13	3,7	3,7	14,9
	Kudowa Zdrój - gmina miejska	25	7,1	7,1	22,0
	Kłodzko - gmina miejska	102	29,1	29,1	51,1
	Kłodzko - gmina wiejska	21	6,0	6,0	57,1
	Lewi Kłodzki	4	1,1	1,1	58,3
	Łądek Zdrój - miasto	16	4,6	4,6	62,9
	Łądek Zdrój - obszar wiejskie	5	1,4	1,4	64,3
	Międzylesie - miasto	3	0,9	0,9	65,1
	Międzylesie - obszar wiejski	4	1,1	1,1	66,3
	Nowa Ruda - gmina miejska	44	12,6	12,6	78,9
	Nowa Ruda - gmina wiejska	16	4,6	4,6	83,4
	Polanica Zdrój - gmina miejska	21	6,0	6,0	89,4
	Radków - miasto	3	0,9	0,9	90,3
	Radków - obszar wiejski	8	2,3	2,3	92,6
	Stronie Śląskie - miasto	11	3,1	3,1	95,7
	Stronie Śląskie - obszar wiejski	4	1,1	1,1	96,9
	Szczytna - miasto	8	2,3	2,3	99,1
	Szczytna - obszar wiejski	3	0,9	0,9	100,0
	Ogółem	350	100,0	100,0	

Załącznik 3. Preferowane strategie redukowania bezrobocia – metoda wyodrębniania

Dwustopniowe grupowanie (TWOSTEP CLUSTER)

założenia wstępne:

Analiza dla zmiennych dychotomicznych (jakościowych).

Miara odległości: logarytm wiarygodności.

Kryterium grupowania: Bayesowskie Schwarza (BIC).

Liczba skupień dobrana na podstawie danych.

Automatyczne wyodrębnianie skupień

Liczba skupień	Kryterium bayesowskie Schwarza (BIC)	Zmiana BIC(a)	Iloraz zmiany BIC(b)	Iloraz miary odległości(c)
1	3603,280			
2	3220,555	-382,725	1,000	1,340
3	2949,706	-270,849	0,708	1,151
4	2722,070	-227,636	0,595	1,270
5	2555,344	-166,725	0,436	1,286
6	2438,743	-116,601	0,305	1,098
7	2337,796	-100,947	0,264	1,237
8	2267,454	-70,343	0,184	1,035
9	2201,479	-65,975	0,172	1,046
10	2140,937	-60,542	0,158	1,144
11	2095,389	-45,548	0,119	1,188
12	2066,318	-29,070	0,076	1,019
13	2038,850	-27,468	0,072	1,089
14	2018,430	-20,420	0,053	1,188
15	2010,493	-7,937	0,021	1,056

a Zmiany odnoszą się do poprzedniej liczby skupień podanej w tabeli.

b Ilorazy zmian odnoszą się do zmiany przy dwóch skupieniach.

c Ilorazy miar odległości są obliczane na podstawie ilorazu aktualnej i poprzedniej liczby skupień.

Rozkład skupień

	N	% z Połączonych	% z Ogółem
Skupienie 1	71	20,3%	20,3%
2	88	25,2%	25,1%
3	48	13,8%	13,7%
4	64	18,3%	18,3%
5	78	22,3%	22,3%
Połączone	349	100,0%	99,7%
Obserwacje wykluczone	1		0,3%
Ogółem	350		100,0%

Profile skupień

rozwój lokalnego przemysłu

		nie		tak	
		Częstość	Procent	Częstość	Procent
Skupienie	1	0	0,0%	71	31,0%
	2	88	73,3%	0	0,0%
	3	30	25,0%	18	7,9%
	4	0	0,0%	64	27,9%
	5	2	1,7%	76	33,2%
	Połączone	120	100,0%	229	100,0%

rozwój lokalnego handlu

		nie		tak	
		Częstość	Procent	Częstość	Procent
Skupienie	1	43	16,5%	28	31,5%
	2	66	25,4%	22	24,7%
	3	41	15,8%	7	7,9%
	4	42	16,2%	22	24,7%
	5	68	26,2%	10	11,2%
	Połączone	260	100,0%	89	100,0%

rozwój lokalnych usług

		nie		tak	
		Częstość	Procent	Częstość	Procent
Skupienie	1	0	0,0%	71	57,7%
	2	45	19,9%	43	35,0%
	3	39	17,3%	9	7,3%
	4	64	28,3%	0	0,0%
	5	78	34,5%	0	0,0%
	Połączone	226	100,0%	123	100,0%

rozwój lokalnej turystyki

		nie		tak	
		Częstość	Procent	Częstość	Procent
Skupienie	1	46	38,0%	25	11,0%
	2	6	5,0%	82	36,0%
	3	40	33,1%	8	3,5%
	4	2	1,7%	62	27,2%
	5	27	22,3%	51	22,4%
	Połączone	121	100,0%	228	100,0%

rozwój lokalnej agroturystyki

		nie		tak	
		Częstość	Procent	Częstość	Procent
Skupienie	1	58	24,2%	13	11,9%
	2	31	12,9%	57	52,3%
	3	44	18,3%	4	3,7%
	4	36	15,0%	28	25,7%
	5	71	29,6%	7	6,4%
	Połączone	240	100,0%	109	100,0%

rozwój rolnictwa

		nie		tak	
		Częstość	Procent	Częstość	Procent
Skupienie	1	68	20,5%	3	16,7%
	2	83	25,1%	5	27,8%
	3	47	14,2%	1	5,6%
	4	64	19,3%	0	0,0%
	5	69	20,8%	9	50,0%
	Połączone	331	100,0%	18	100,0%

pomoc finansowa z zewnątrz

		nie		tak	
		Częstość	Procent	Częstość	Procent
Skupienie	1	56	23,7%	15	13,3%
	2	61	25,8%	27	23,9%
	3	32	13,6%	16	14,2%
	4	64	27,1%	0	0,0%
	5	23	9,7%	55	48,7%
	Połączone	236	100,0%	113	100,0%

praca w Czechach

		nie		tak	
		Częstość	Procent	Częstość	Procent
Skupienie	1	71	24,2%	0	0,0%
	2	78	26,6%	10	17,9%
	3	10	3,4%	38	67,9%
	4	56	19,1%	8	14,3%
	5	78	26,6%	0	0,0%
	Połączone	293	100,0%	56	100,0%

praca w Anglii

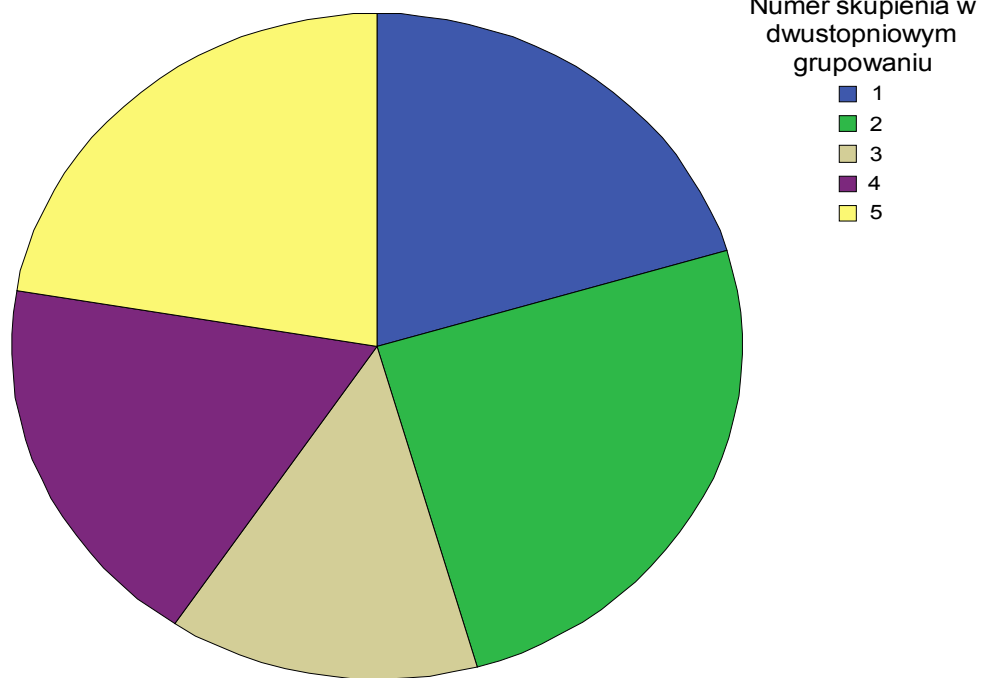
		nie		tak	
		Częstość	Procent	Częstość	Procent
Skupienie	1	71	24,1%	0	0,0%
	2	76	25,9%	12	21,8%
	3	10	3,4%	38	69,1%
	4	59	20,1%	5	9,1%
	5	78	26,5%	0	0,0%
	Połączone	294	100,0%	55	100,0%

inne czynniki

		nie		tak	
		Częstość	Procent	Częstość	Procent
Skupienie	1	70	21,5%	1	4,3%
	2	86	26,4%	2	8,7%
	3	43	13,2%	5	21,7%
	4	64	19,6%	0	0,0%
	5	63	19,3%	15	65,2%
	Połączone	326	100,0%	23	100,0%

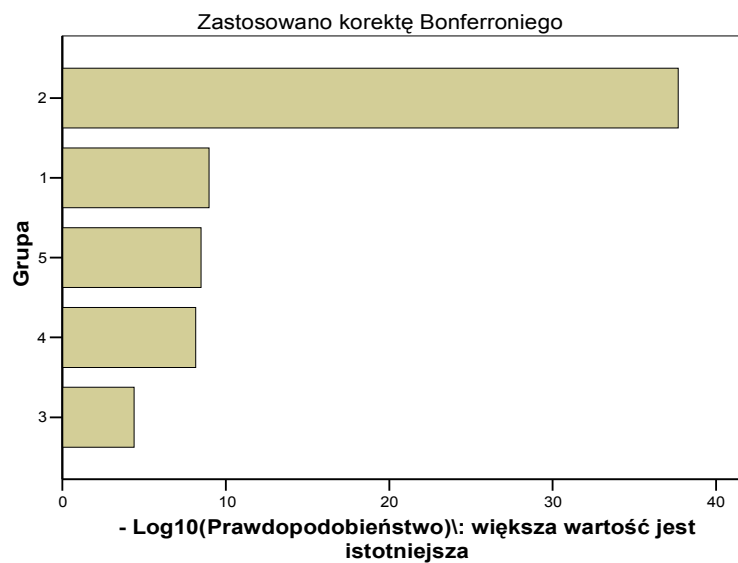
Ważność

Wielkość grupy

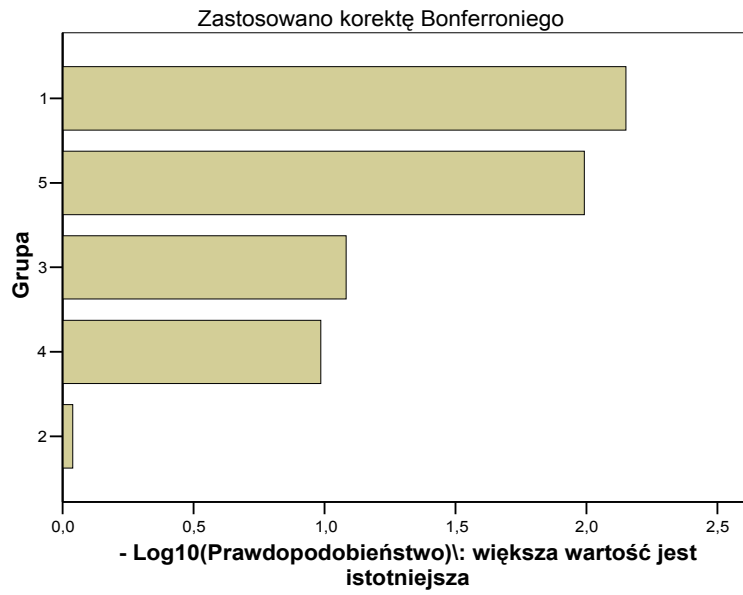


Ważność ze względu na skupienia

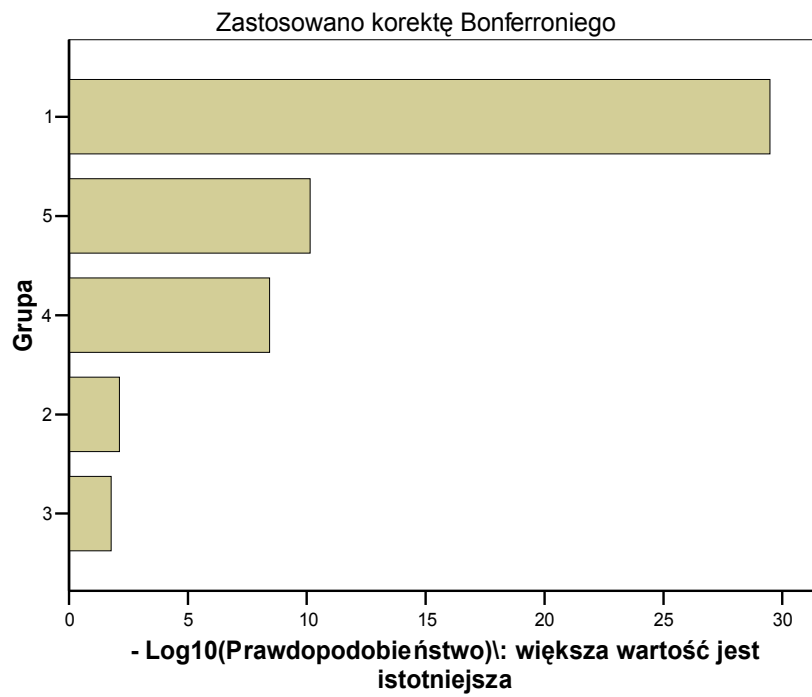
rozwój lokalnego przemysłu



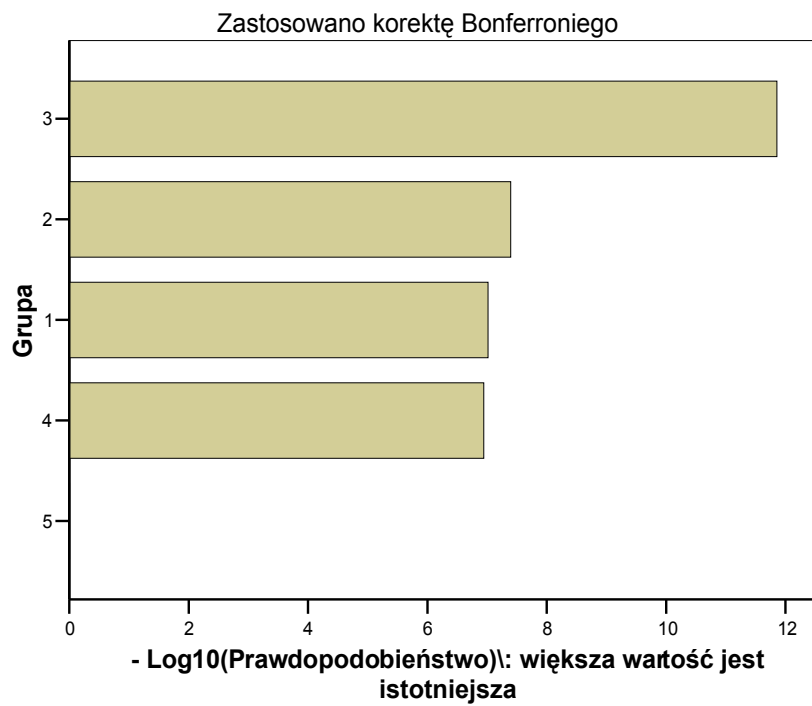
rozwój lokalnego handlu



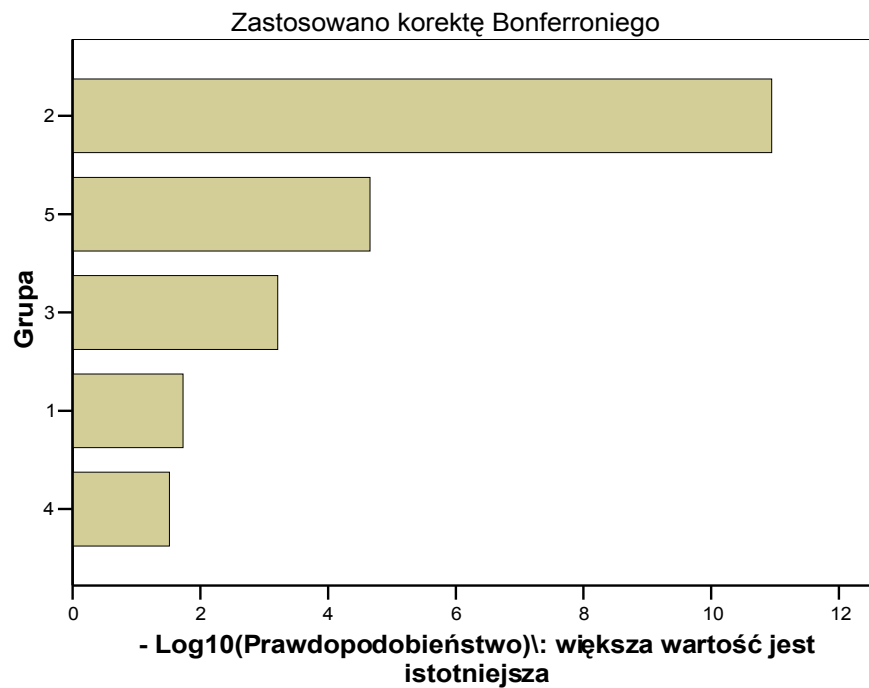
rozwój lokalnych usług



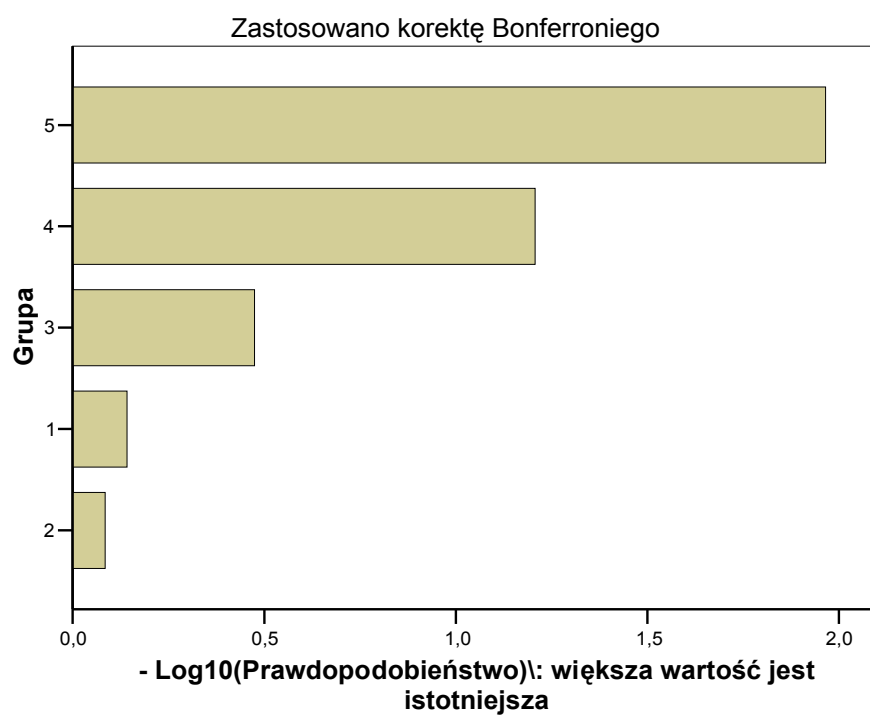
rozwój lokalnej turystyki



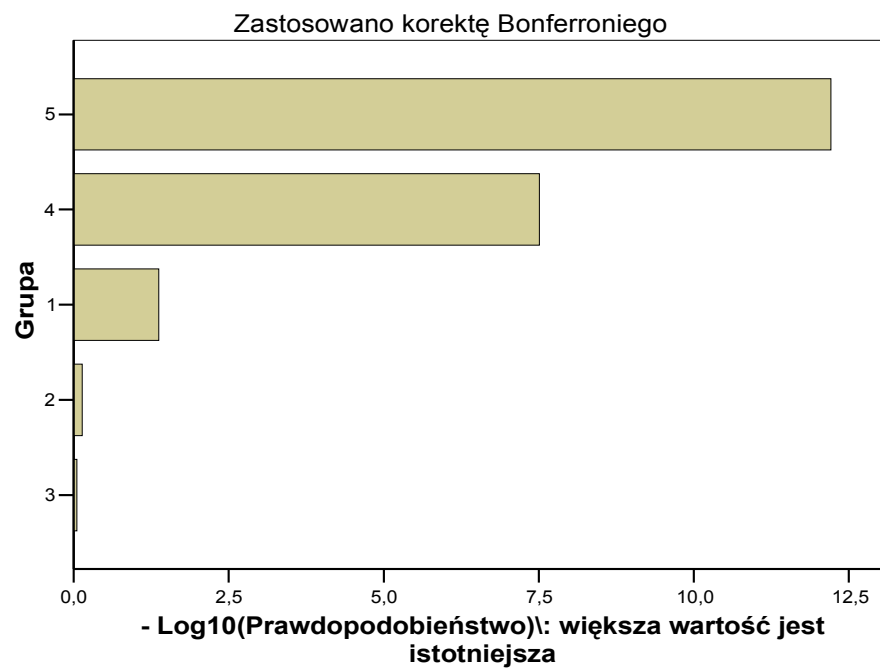
rozwój lokalnej agroturystyki



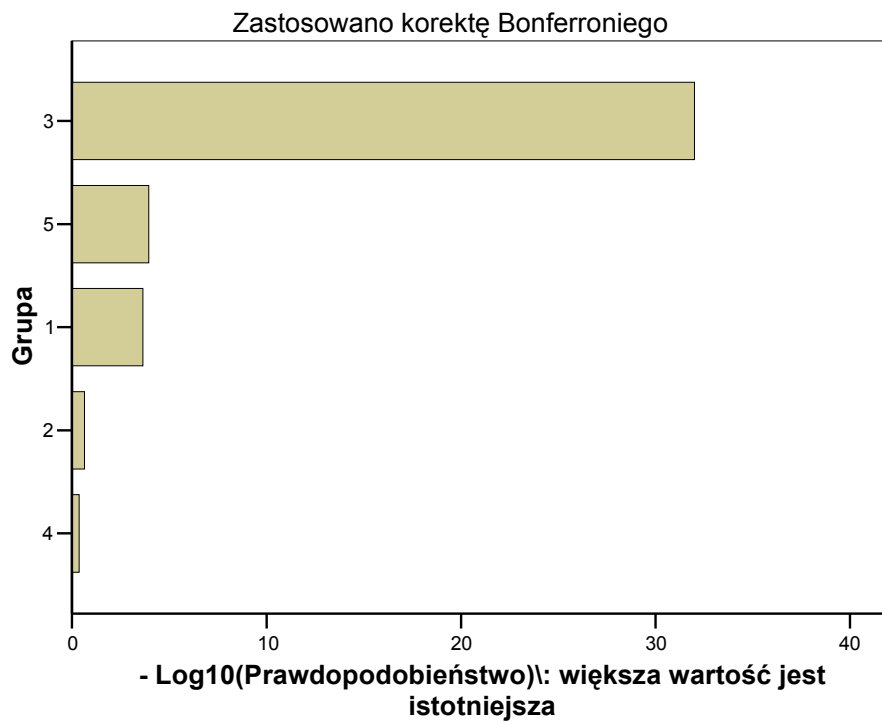
rozwój rolnictwa



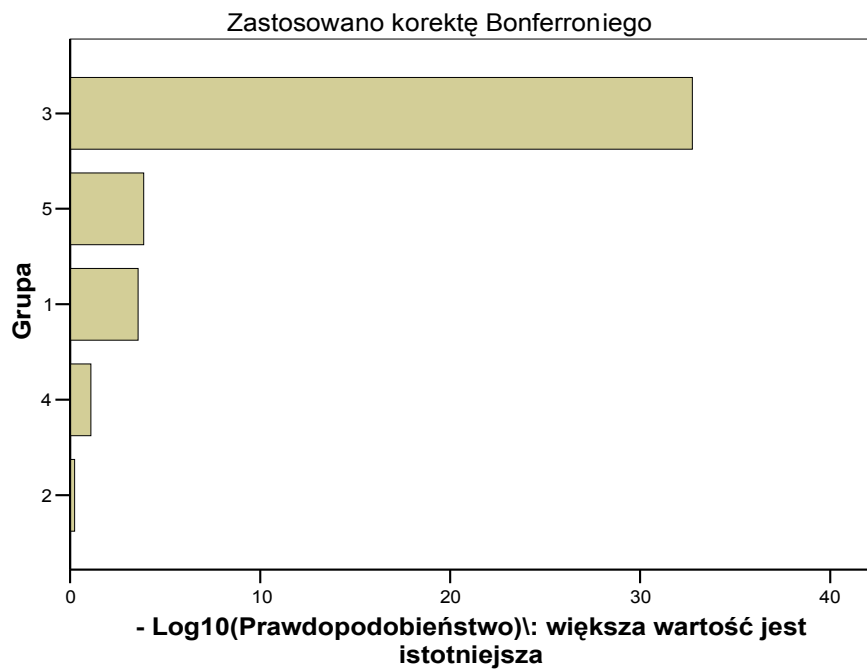
pomoc finansowa z zewnątrz



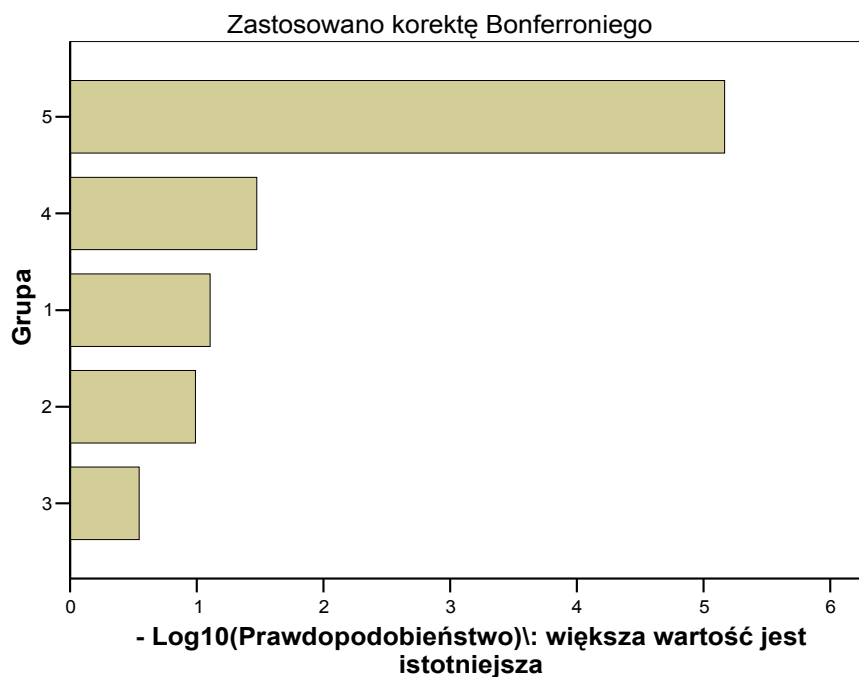
praca w Czechach



praca w Anglii

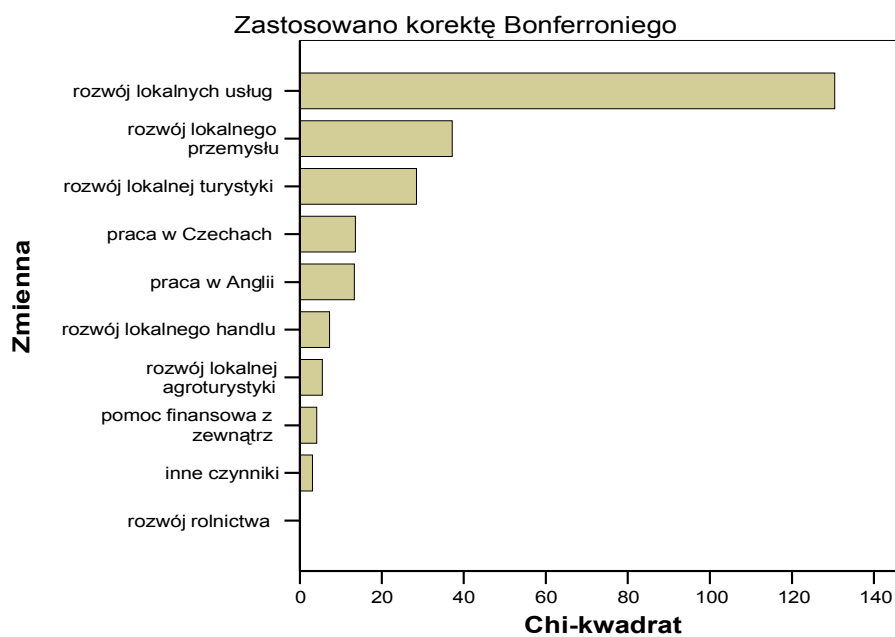


inne czynniki

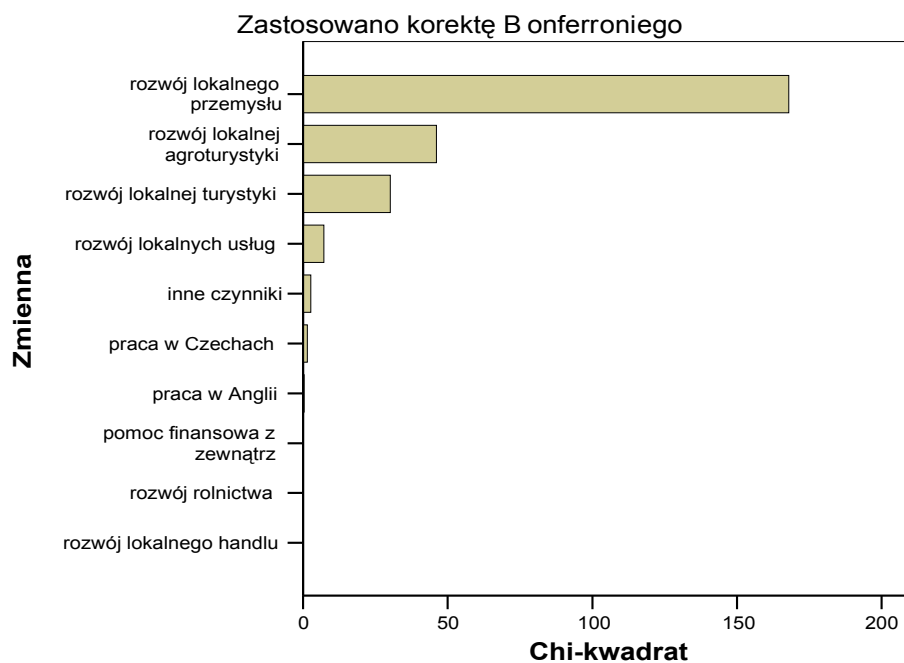


Ważność ze względu na zmienne jakościowe

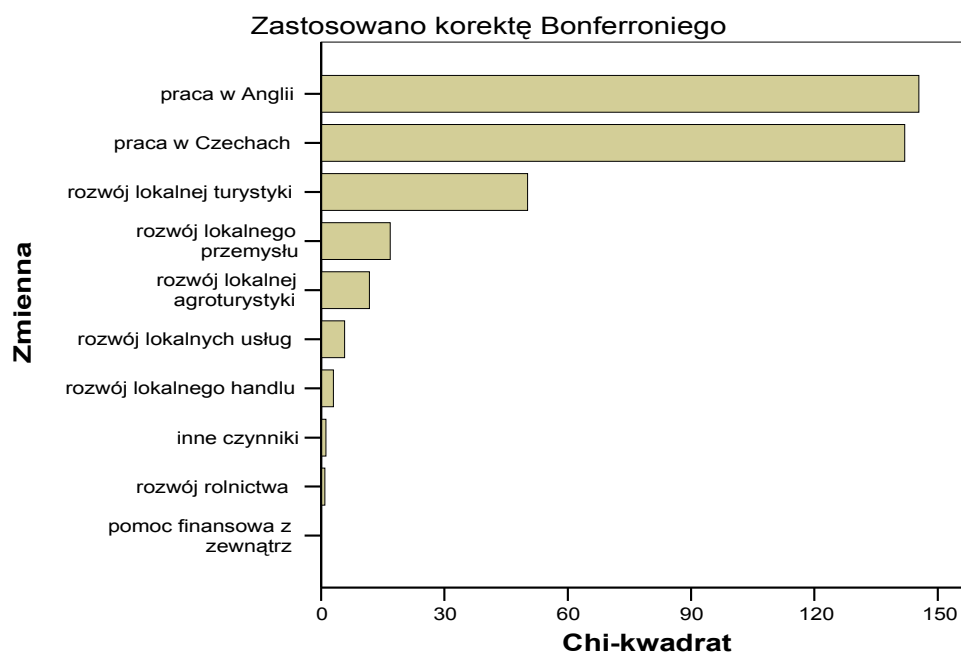
Numer skupienia w dwustopniowym grupowaniu = 1



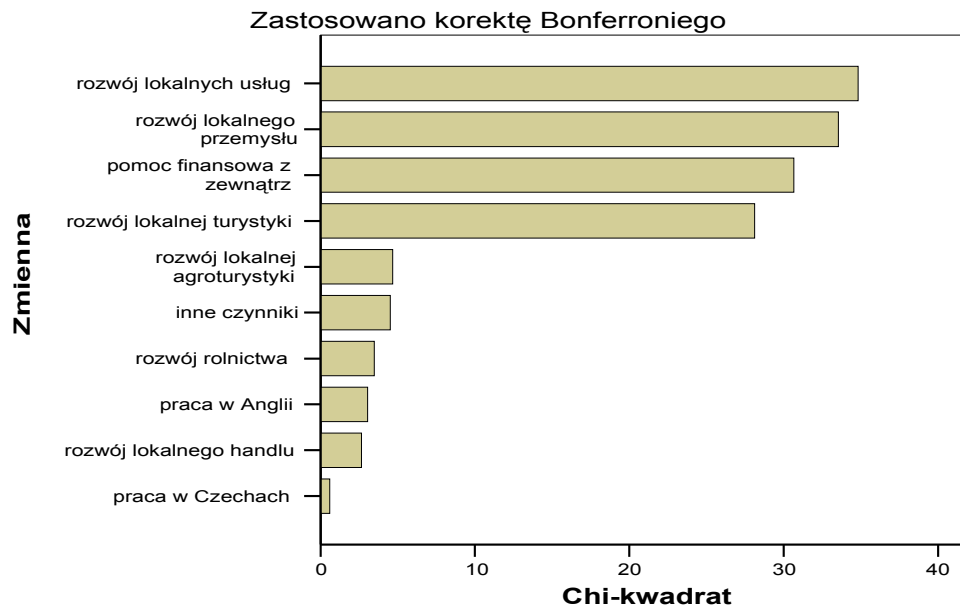
Numer skupienia w dwustopniowym grupowaniu = 2



Numer skupienia w dwustopniowym grupowaniu = 3



Numer skupienia w dwustopniowym grupowaniu = 4



Numer skupienia w dwustopniowym grupowaniu = 5

